

# इवाचर हे चौबुट वीरुड बा नैपा

२०२३ टरलुड रानुवु गिवा



## **Compte rendu d'exécution de la tranche finale du projet Dhye /Thangchung.**

Ce compte rendu rapporte les travaux réalisés dans le cadre des conventions signées  
pour les années 2024 et 2025.

Terme du projet de création d'une plantation fruitière et de la relocalisation du village Dhye.

### **1) Historique**

La région du haut mustang, le pays « LO <sup>1</sup> » est un royaume Tibétain indépendant depuis le 14<sup>e</sup> siècle. Il est devenu vassal du Népal depuis le 18<sup>e</sup> siècle quand le roi de Katmandou, avec le soutien de quelques rois locaux dont celui du pays LO, a combattu les seigneurs de la région pour constituer le Népal actuel.

En 1951, suite à l'invasion du Tibet par les Chinois en 1949, le royaume du mustang fut intégré administrativement au royaume du Népal.

La révolution Népalaise renversa les rois du Népal et du Mustang en 2008. Le Népal est maintenant une république dont le Mustang est devenu une région. La république fédérale Népalaise fut instituée le 28 mai 2008.

Dans la suite d'une constitution temporaire, la constitution de la république fédérale Népalaise fut votée en 2015 permettant l'organisation de l'état Népalais. Ensuite, les premières élections régionales et locales eurent lieu en 2017. Ainsi furent créés les « gaupalikas », les communautés de communes. Ce qui fit qu'au lieu d'être gérées par les « districts officers » du royaume, ces responsabilités furent confiées à des élus qui engagèrent une abondance de travaux, améliorant ainsi les infrastructures du pays, routes téléphone, électricité par ailleurs il y a beaucoup moins de coupures de courant que du temps du royaume. Ainsi, au fil des années nous voyons émerger un classe moyenne dont des jeunes commencent à se mobiliser et se politiser.

L'augmentation de la température des eaux océaniques entraîne une augmentation de l'évaporation et donc des masses nuageuses, celles ci se trouvant bloquées sur les versants sud des montagnes ne sont plus assez froides pour enneiger les sommets de moins de 6000 mètres. Elles tombent en averses ruisselantes et ravageuses, au lieu d'être stockées sur les sommets puis de fondre lentement alimentant les réseaux naturels d'écoulement, ce qui permettait d'irriguer suffisamment les cultures à la saison de leur développement végétatif.

Au lieu de cela, les quelques pluies qui arrivent jusqu'au Mustang se produisent à la saison de la mousson de la fin mai et septembre, trop tard pour laisser aux plantes le temps de se développer et de mûrir avant que les froids de l'automne arrivent.

Dans le haut Mustang, la perturbation de la mousson par le réchauffement climatique entraîne la raréfaction de chutes de neige sur les sommets. Le village de Dhye est confronté à l'assèchement progressif de la petite rivière assurant l'irrigation des champs du village jusqu'à ces dernières années. Il faut noter qu'il n'est pas possible d'accéder à une autre source d'eau ni d'en faire remonter du fait des distances et différences d'altitudes trop importantes.

De réunions en rencontres, de visites en études, il fut décidé de relocaliser le village sur un site que les villageois utilisent depuis des siècles comme pâture hivernale. Le site est à l'altitude de 3400 m et se trouve en bordure de la confluence de trois rivières.

---

<sup>1</sup> Lo= haut en Tibétain les habitant du Mustang continuent d'être appelés les Lo pa ( pa= habitant/gens) Lo mantang , nom de la capitale historique du Mustang est traduit par LO( Haut) man (terre) tang (fertile) le nom Mustang nom de la région Man tang en est une déformation due aux cartographes occidentaux. Le haut Mustang est le LO MAN TANG historique.

En 1995, dans le village Dhye, une jeune fille de 6 ans, Yangchen, est orpheline de ses deux parents. La famille de la jeune Yangchen fut la première famille du village à devoir abandonner ses terres qu'elle ne parvenait plus à irriguer.

La jeune fille fut placée dans un internat de réfugiés Tibétains dans L'Himachal Pradesh un état du nord de l'Inde. Un couple Normand l'a alors parrainée et accompagnée tout au long de ses études.

Elle rentra au Népal en 2006 pour y achever ses études secondaires, dans un internat de Katmandou avant d'aller les poursuivre à Bangalore dans le sud de l'Inde, où elle a obtenu son bachelier, puis à Northampton, UK où elle obtint un master de relations internationales.

De retour au Népal en 2014 elle travailla 5 ans pour une ONG Française avant de créer son entreprise.



En 2008, avant de partir en Inde pour ses études, Yangchen a été sollicitée par les villageois de Dhye, son village natal, lui demandant de les aider dans leur projet de sauver leur village, qui est officiellement reconnu victime du réchauffement climatique par le WWF et le gouvernement Népalais. Un panneau dans le musée national sur la montagne, de Pokhara montre le problème d'eau du village Dhye. Yangchen prit des photos des champs asséchés et du contexte du problème. Elle transmit le dossier à ses sponsors. Ceux-ci se rendaient fréquemment au Népal dans le cadre de projets menés par l'association de parrainage « Arche de Dolanji » l'association de référence pour le parrainage de Yangchen durant ses études.

Ils rencontrèrent aussi des villageois de Dhye (prononcer Dhey) qui les informèrent un peu plus de leur problème et de leur projet.

En 2010 ils eurent l'opportunité de se rendre au Mustang et de constater le projet et son contexte.

Le haut Mustang a longtemps été fermé aux étrangers (le royaume interdit). Cette interdiction se confirma lors de l'invasion Chinoise du Tibet. (1959) Ensuite, longtemps la seule référence au haut Mustang fut le livre que Michel Peissel écrivit à la suite de son voyage dans cette région (1964) jusqu'en 1974 le Haut Mustang fut la base arrière des guerriers Tibétains, des kampas, qui se repliaient au Mustang entre les raids qu'ils faisaient contre les Chinois armés par les États-Unis d'Amérique.

En janvier 1979, La République Populaire de Chine et les États-Unis d'Amérique engagèrent formellement des relations diplomatiques.

Mais déjà depuis 1974 les États-Unis d'Amérique avaient interrompus les parachutages d'armes aux Kampas.

Suite à quoi le dalaï lama leur recommanda de se rendre aux Népalais, ce qu'ils firent.

Le Mustang fut ensuite ouvert aux étrangers en 1992. Mais il reste en accès limité et contrôlé par un visa de 50 dollars par personne et par jour avec un minimum de 10 jours, pour deux personnes minimum. Une personne seule devant payer 1000 dollars pour 10 jours. Le fait d'y aller pour un projet social ou environnemental n'exonère pas de payer le visa.

Dans le haut Mustang, jusqu'en 2015, la circulation entre villages se faisait à pied ou à cheval. Les débuts d'une piste pour les 4X4 commencèrent à être tracés au départ de Jomsom, et jusqu'à Chhuksang sur la rive droite, puis quelques années plus tard, sur la rive gauche de la rivière Kali Gandaki, jusqu'à Tsarang. À cette époque, après Chhuksang, en saison sèche les camions, s'engageaient dans le lit de la rivière et remontaient ainsi les défilés jusqu'à Tsarang puis retrouvaient une piste jusqu'à Lo Mantang, la capitale royale du Mustang.

La piste fut élargie et complétée durant la période 2020 et 21 reliant Jomsom à Lo Mantang puis jusqu'à la frontière Chinoise. Le roulage dans le lit de la rivière étant interdit depuis lors. Le trajet pour aller de Jomsom à Lo Mantang prend maintenant 7 à 8 heures de 4X4.

Le nouveau site du Village Dhye bénéficiant alors d'une piste élargie au format des tracteurs et camions, rejoignant la piste principale de Lo mantang, l'ancienne capitale historique du Mustang, à Jomsom, la capitale administrative du haut et du bas Mustang.



Le nouvel emplacement du village comprend deux terrasses :

- En vert, au confluent de trois rivières il y a la plantation fruitière qui est à 3 mètres au dessus de la rivière .

L'ancien village

- En jaune, à 50m au dessus, le nouveau village est bâti.

Un déplacement d'une quinzaine de kilomètres prend une demi journée de marche à un Népalais. Le nouveau site Thangchung se trouve en bordure d'une rivière, à 3400 m d'altitude. Dhye l'ancien village est lui étagé de 3900m à un peu plus de 4000M

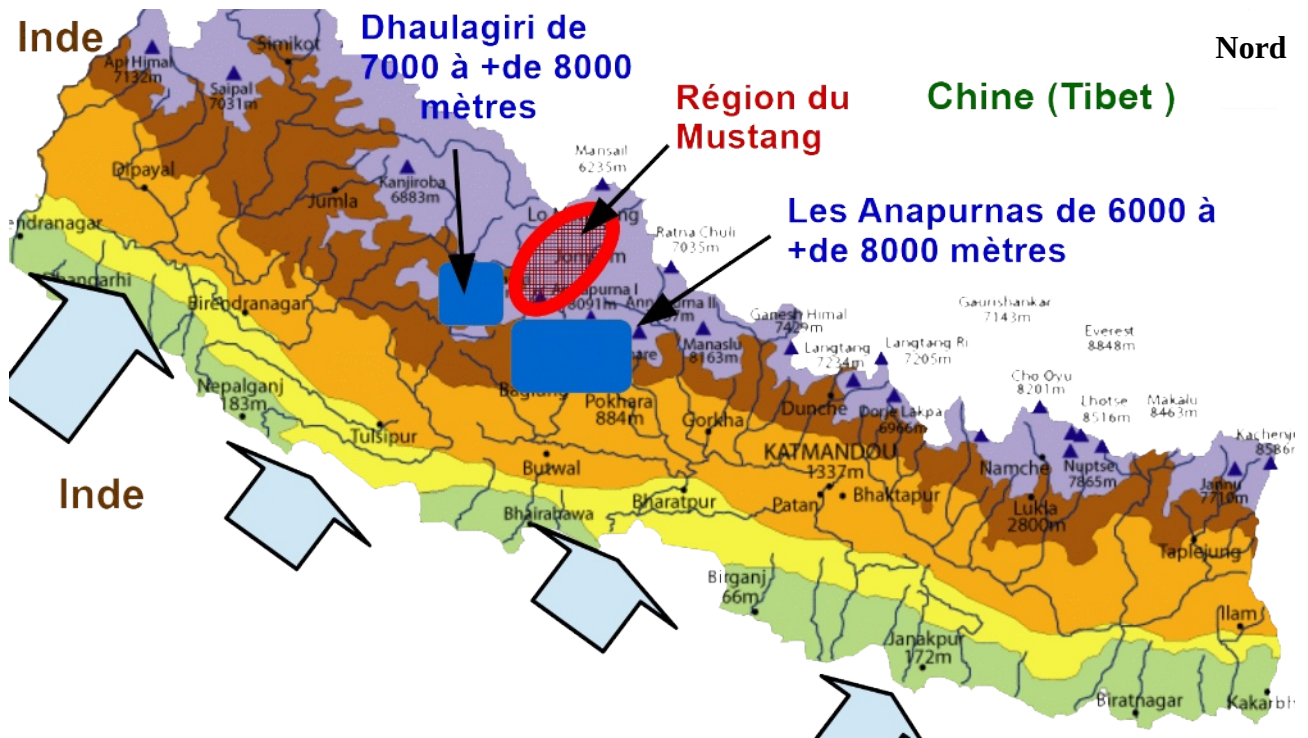
## 2) Le Problème

Bien qu'il pleuve beaucoup durant la mousson (plus erratique qu'auparavant), celle ci, perturbée par le réchauffement climatique rapide, tombe sous forme d'averses et l'eau ruisselle, destructrice, sur les versants sud ,

Les températures ne permettent plus la présence de neige en dessous de 6000 m d'altitude. Or, cette neige, à ces altitudes plus basses, fondait durant une grande partie de l'année alimentant les réserves d'eau des villages, leur permettant d'irriguer les champs. La saison sèche qui s'étend d'octobre à fin avril recouvre la période de pousse des végétaux, dans les hautes régions, où l'altitude refroidit la température d'un pays qui est tropical dans les régions de basse altitudes.

Les reliefs du Népal s'étagent depuis environ 100 mètres à la frontière Indienne, là où la plaque Indienne s'enfonce sous la plaque asiatique, jusqu'à 250/300 kilomètres vers le nord Le long de la frontière Chinoise où se répartissent 8 sommets de plus de 8000 mètres d'altitude, les massifs comprennent en outre 10 sommets de plus de 7000 mètres et 14 sommets de plus de 6000 mètres.

Situé non loin du 28° parallèle nord, Le Népal est à la latitude du sud du Maroc. C'est un pays tropical en basse altitude tandis qu'en haute altitude, les températures correspondent à peu près à celles de l'est de la France, pour atteindre des températures extrêmes dans les plus hauts sommets.



Dans l'ancien village,  
 Le ruisseau diminuant  
 chaque année un peu plus,  
 les villageois ne peuvent  
 plus irriguer que les  
 champs situés dans le  
 droit fil de la pente.  
 Ils ont déjà perdu plus de  
 60 % de leurs terres  
 auparavant, cultivables.  
 Chaque famille doit  
 attendre plus de vingt  
 jours pour son tour  
 d'eau d'irrigation.



Il faut aussi aller de plus en plus profond à la source pour rapporter de l'eau potable.

Là où il est possible de diriger l'irrigation, les champs sont encore verts.



Ces terres dépierrées qui ont été entretenues et nourries de fumures durant des siècles,

Elles sont devenues inaccessibles à une irrigation gravitaire.

Mais même si la gravité le permettait, il n'y aurait pas assez d'eau dans le débit du ruisseau.



Quand ils le peuvent, quand il n'est pas immédiatement utilisé, les villageois dirigent l'écoulement du ruisseau vers des bassins creusés qui sont maintenant rarement pleins.



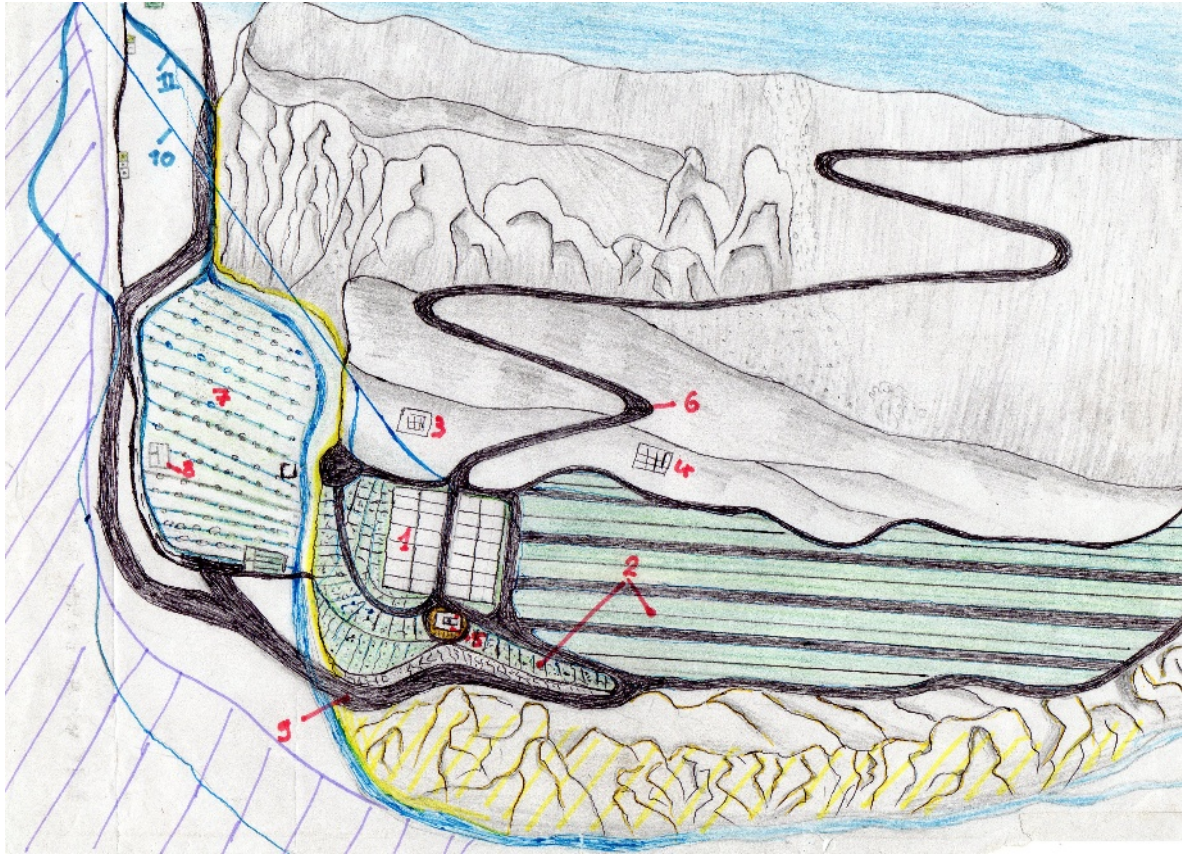
Le projet des villageois comporte deux parties :

a) Les villageois ont, dès le début des échanges, souhaité que la réalisation du projet commence par la création de la plantation fruitière de façon à ce que la production soit effective quand le village arrivera.

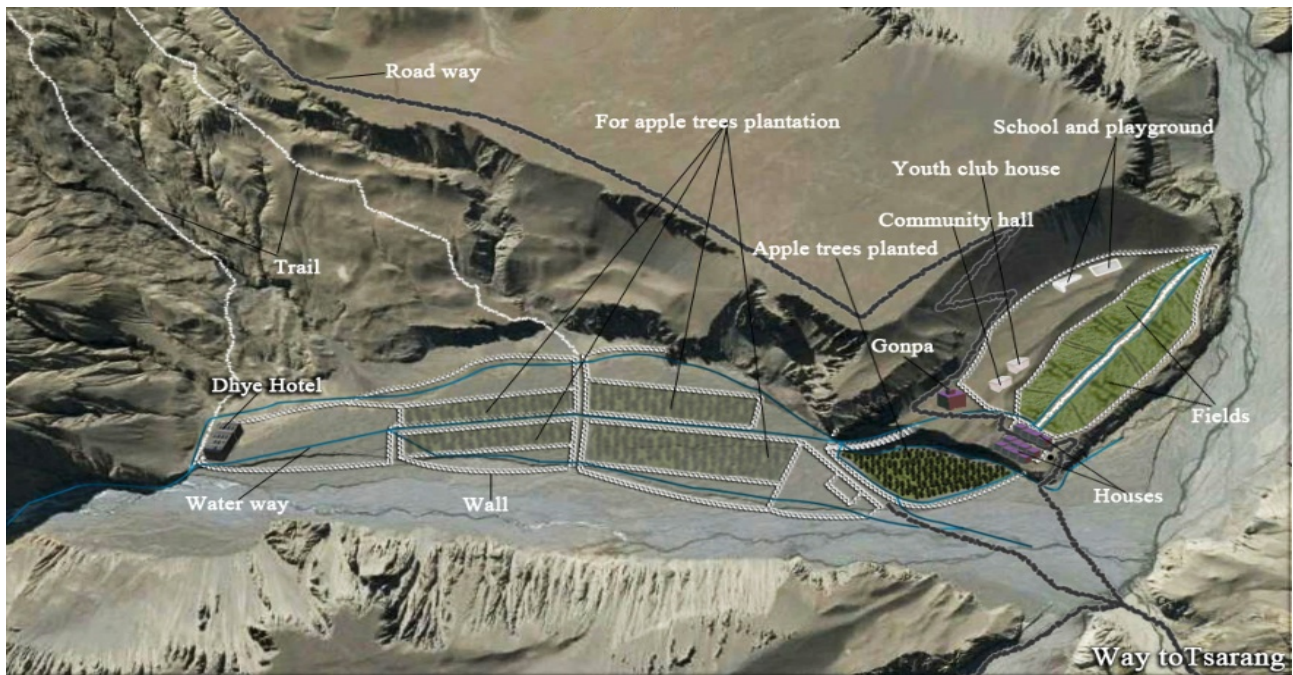


b) la construction du nouveau village sur le site de Thangchung (terrasse haute) comprenant les bâtiments municipaux et les maisons familiales. Des champs sont prévus sur le reste de la terrasse.

### 3a) Le projet, la plantation fruitière



Le projet dessiné par des villageois et transposé sur une photo (g.e).



En 2010  
Début de la réalisation du projet :  
Un canal d'irrigation a été  
Creusé, un clos a été muré où  
ont été plantés les premiers  
Arbres.

### Après avoir visité les sites du projet

En mars 2012, L'association du Bessin au Népal fut créée pour soutenir le projet des villageois de Dhye.

Durant deux ans, l'association se fit reconnaître et accepter par des partenaires indispensables au projet. Des associations supportèrent le projet, D'abord, l'association Électriciens sans frontières qui cofinancera par la suite la partie hydroélectrique du projet, avec l'association du Bessin au Népal. L'association les chemin du vent, de Caen en Normandie qui tout au long du déroulement du projet nous attribuât régulièrement des subventions collectées auprès de ses membres, L'association Suisse Kam for sud, de Locarno qui avec l'université SUPSI, réalisa des études qui nous aidèrent à définir précisément les contours du projet, ce qui nous aida à faire reconnaître le projet par les fondations que nous sollicitons. L'association AGIR abcd Alsace finança des maisons et avec laquelle nous avons en outre organisé plusieurs actions de communication. L'association Solhimal de Strasbourg qui finança aussi la construction de maisons. D'autres associations nous aidèrent ponctuellement à organiser des ventes d'artisanat, des soirées et des conférences qui nous ont permis de financer le fonctionnement de l'association du Bessin au Népal et donc d'affecter 100 % des dons et subventions reçus au Népal pour le projet.

Ce fut d'abord Yangchen Gurung, qui nous introduisit dans le village et fut un médiateur irremplaçable, elle nous représentait quand nous ne pouvions pas être sur place pour des réunions ou rencontres, et nous aidait autant à adapter le projet, qu'elle expliquait les contraintes incontournables aux villageois. Puis il y eut Denis Blamont, géographe au CNRS, spécialiste des peuples de montagne qui connaissait bien le haut Mustang où son association avait implanté des moulins solaires, sans batterie, car on ne moût pas la nuit! Par ailleurs Denis parlait le Népalais. Il nous aida à coordonner nos efforts et adapter nos actions pour être en concordance avec les vues du collectif villageois. Il nous fit remarquer et prendre en compte, à comprendre les particularismes d'un collectif de haute montagne dans lequel les liens et traditions sont érodées par les difficultés, les contraintes de la haute montagne. Fidel Devkota, Népalais, anthropologue à l'université libre de Berlin, accompagne le projet depuis le début en nous aidant à comprendre la culture Tibéto-Népalaise et à en adapter les éléments culturels de friction, tout en aidant les Népalais à comprendre et accepter certaines exigences des occidentaux. Ces trois conseillers sont certainement les médiateurs qui ont le plus fait pour que ce projet se soit déroulé dans une compréhension réciproque et une cohérence qui s'améliora tout au long du déroulement du projet. De la même manière que le soutien de Wolfgang Korn, architecte Allemand, parlant le Népalais a été capital pour la définition du projet architectural. Deux autres bénévoles, les Français, David Morand et Audry Steinle, ingénieurs en génie civil ont ensuite retravaillé les plans en les rendant anti sismiques tout en sauvegardant le style architectural Tibétain,

D'autres personnes nous aidèrent, Jean Graebing, de la délégation, internationale d'AGIR abcd, animateur international de la délégation Alsace D'AGIR diplomate à la retraite, enseignant à Science po, qui nous aida à monter et défendre des dossiers, Philippe Pottiez et Gregory Wait, photographes qui nous aidèrent à monter des expositions.

Mais une file active de plus de 150 adhérents nous a permis tout au long du projet de mobiliser un nombre important de personnes, quand nous étions en recherche de partenariat, pour entrer en contact avec tel ou tel organisme, administration, ou fondation mais aussi pour tenir nos stands de vente et assurer la logistique des événements que nous produisions. Plus de vingt personnes pour chaque soirée, pour l'installation, puis en assurer le bon déroulement jusqu'au nettoyage final. Il nous fallait aussi du monde aussi à chaque fois pour assurer notre présence, plusieurs jours de suite, dans des marchés de Noël et des ventes solidaires. Ces contributions nous permirent de financer notre fonctionnement ainsi que nos contributions financières dans les différentes étapes du projet.

Par ailleurs, tout au long de l'installation de la plantation les villageois furent accompagnés par des experts Français producteurs de fruits en Normandie et dans la Drôme. Ceux ci se rendirent régulièrement sur le site où ils organisèrent et menèrent des séquences de professionnalisation des villageois de Dhye. Ces séquences furent également ouvertes à des habitants des quatre autres villages de la communauté de communes qui concerne Dhye, quelques jeunes très intéressés vinrent et participèrent activement.

A plusieurs reprises nos experts eurent la satisfaction de constater le sérieux et la qualité des mises en pratique des gestes et techniques qu'ils transmettaient aux villageois. Une première occasion fut de constater que malgré une absence de deux ans, du fait du covid, les plantations ont été bien prises en charge par, pratiquement, tous les villageois. Aussi bien pour les plantations privées que les plantations communautaires. Et depuis à chaque visite nous constatons la continuité de cet état de faits.



La plantation compte maintenant 10 000 arbres ,qui ont donné Plus de 50 tonnes de fruits en 2025, dont une partie a été séchée pour être vendue en plus des fruits frais.



Dédouanement à Katmandou en début mars.



Préparation en France de l'export d'arbres, respect des règles sanitaires internationales. (fin février)



Transport jusqu'à Jomsom, (2jours)



Transport au Mustang 10 heures dans le lit de la rivière



Fin du voyage , mise en pépinière des jeunes arbres des porte greffe portant chacun un bourgeon greffé. et plantation des scions.



les portes greffe en œil fermé



La pépinière



Plantation des scions



Gestion des canaux d'irrigation

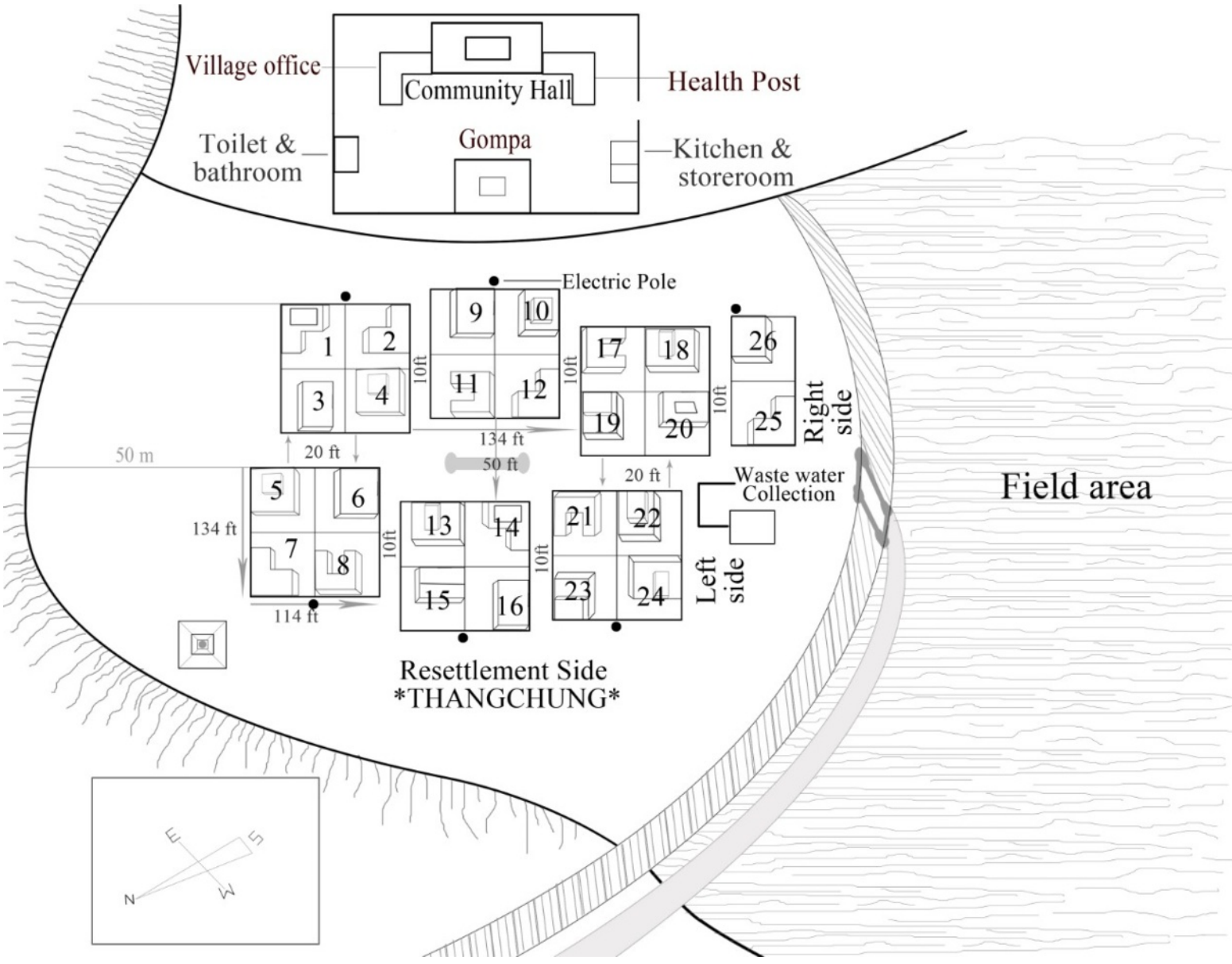


Et vient le temps de la récolte



Les prunes d'ente,  
se plaisent la haut





Implantation du village sur Thangchung

### 3b) Le projet architectural

#### Construction du nouveau village

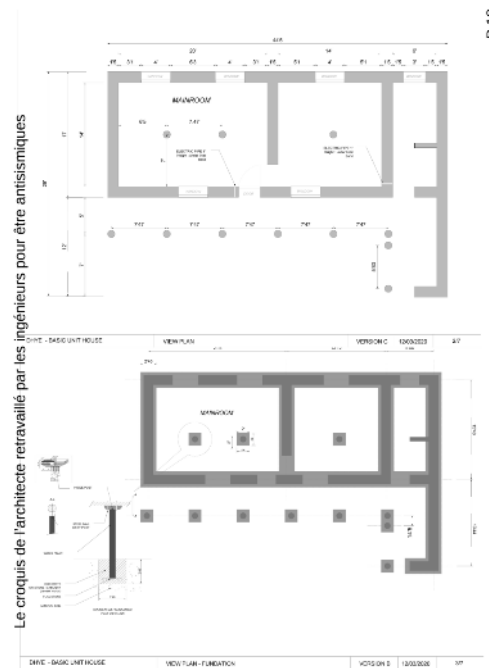
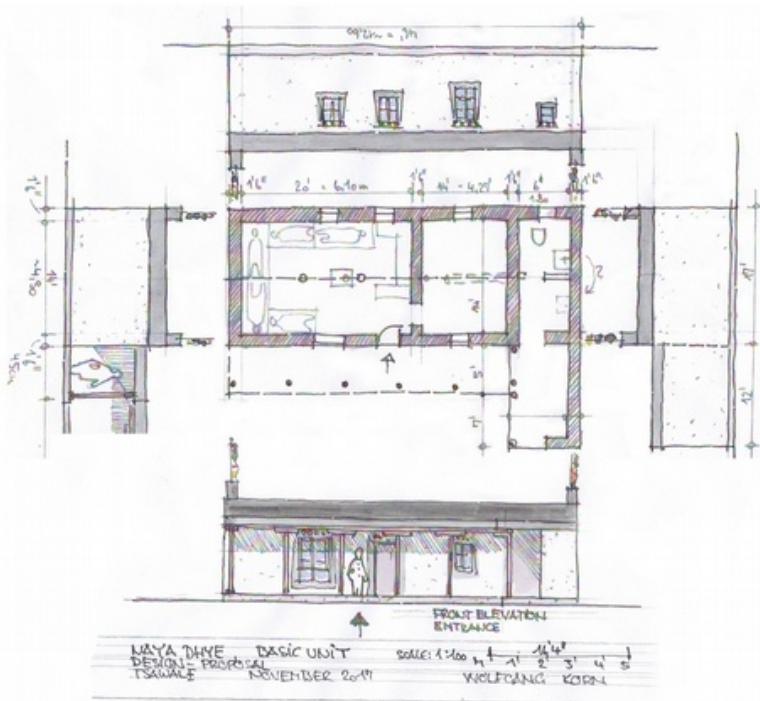


Le projet de l'architecte retenu à été repris par les ingénieurs.

Renforts anti séismes par des poteaux et poutres en béton ferrailés sur fondations en béton ferrailé.

Les sous bassement sont en pierres maçonnées. Tandis que les hauts de murs sont en briques crues.

Le tout recouvert de l'enduit blanc traditionnel.



Les associations et les partenaires ont co-financé les matériaux et apporté l'ingénierie nécessaire à la réalisation du projet.  
Les villageois fournissant la main d'œuvre non spécialisée

Avec l'association Électriciens sans frontière, pour la finalisation de l'école, du dispensaire et de la maison prototype, nous avons organisé un chantier école pour initier quelques villageois au câblage d'installations électriques des bâtiments et leur raccordement au réseau. Et puissent le faire pour les autres bâtiments.

Dolma  
Kunsang  
Tseten



Babu,  
Karma,

Préparation de l'argile pour  
mouler des briques.



Préparation du plafond qui sera recouvert d'un film hydrofuge avant d'être recouvert de la terre battue qui fera le sol de la terrasse.



Pillar construction



Clay Mud Brick for house wall construction



Dhye Thangchung School, Health center and Basic unit house construction,

**Health center construction**



Foundation construction of health center



## Basic Unit house construction, 2021



Foundation construction



Wall construction



Pillar standing and digging septic tank



La Maison prototype



Le dispensaire



L'école

NB/les bâtiments communaux comprennent en plus de ceux visibles ci dessus, un village office une salle polyvalente et un temple.

Le nouveau village construit à Thangchung, la terrasse du haut  
( qui a donné son nom à l'ensemble du site.)



26 maisons dont plusieurs ont été retournées et groupées pour créer un patio central abrité du vent.

Le temple.  
Le local de la communauté de commune

L'école.

Répartition des financeurs 2019 à 2025 Construction du nouveau village sur Thangchung							
	2019	2021	2022	2023	2024	2025	Financeurs
École	1						Fondation Tryba
Dispensaire	1						Fondation véolia
Temple					1		Communauté de communes
Salle polyvalente			1				Fondation agir sa vie
Village office			1				Agence des micro projets
Maison						1	
Maisons	1		3	5	2	2	Collectif inter associatif
Maisons			3	5	1	3	Fondation pour le logement
Total maisons par an	<b>1</b>		<b>6</b>	<b>10</b>	<b>3</b>	<b>6</b>	<b>Total maisons</b>
							<b>26</b>

Le Collectif inter associatif comprenait : association AGIR abcd Alsace, association Solhimal Association de Bessin au Népal



Kunsang dans son séjour



Des enfants du village Chez Karma



Dorjee et Tsering  
Séjour chez Dorjee

Topri dans son séjour



La jeune fille de Lhamo Tsering



Sonam dans sa cuisine.

Sous le préau de Topri.





Sejour avec coin cuisine chez Nutuk Wangmo



Pema dans sa cuisine



Tsering Bhuti, Sonam ,Kharsung ,Topri et Jamguyal, vannage zeng gong (du sarasin )

Il y a eu trois naissances en 2020 au village .  
Deux filles :Tashi Choedon et Lhamo Tsering  
Un garçon, Tshi Lhamo

## Autres travaux : l'installation hydroélectrique

Canal



Le projet hydroélectrique Cofinancé par Électriciens sans Frontière et Bessin Népal Depuis le captage en haut de Tsawhalé, la terrasse où est la plantation jusqu'à Thangchung où est construit le nouveau village.



Depuis le captage et le canal d'aménée-



la division vers l'irrigation et



le bassin de décantation



La chute vers la trubine



le local de la turbine



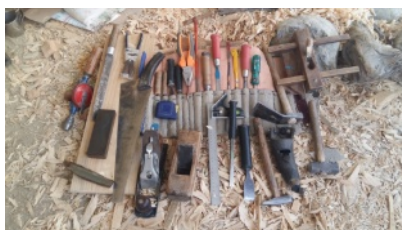
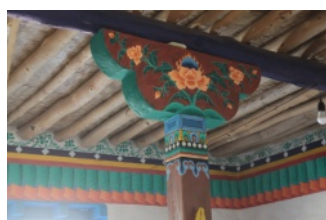
le réservoir de distribution au village



## La maison communautaire.



Le budget en a été alloué par la fondation  
.d'entreprise Legallais à Caen



La maison communautaire  
À été construite en 2015 et  
achevée en 16 après les  
dernières secousse du  
tremblement  
De terre.



Ce fut le lieu de reunion et de  
rassemblements festifs et  
cérémoniels, pour des reunions  
de travail aussi.  
Cela est maintenant le lieu de  
réunions du comité de village.  
Et d'hébergement d'invités.

## Conclusion

i



Il y a 30 ans une jeune orpheline de 5ans partait pour un internat à plus de mille kilomètres de son village . Elle y rencontra ses sponsors. 12 ans plus tard elle rentrait au Népal pour y achever ses études secondaires

Et retourna dans son village Natal.

Les villageois lui firent part de leur grave pénurie d'eau.

Rentrée dans son collège et avant de partir pour suivre ses études en Angleterre

Elle informât ses sponsors du problème .

En 2010, elle pu retourner au village avec son sponsor.

Les villageois commençaient leur projet en installant une tente sur le site qu'ils envisageaient d'investir.

C'était le début d'un projet qui dura 15 ans .

Là ou était la tente se trouve maintenant la plantation fruitière ( en culture bio)

Un nouveau village à été bâti sur la terrasse haute de Thangchung 26 maisons, une école, et 4 bâtiments municipaux





## Nos partenaires et soutiens



Par ailleurs

Des professionnels nous ont aidé à avancer dans ce projet :

Un Architecte : W Korn, deux Ingénieurs en génie civil D. Morand & A. Steinle, Un anthropologue Népalais F Devkota, un Géographe spécialiste des peuples de montagne, D Blamont, trois experts en arboriculture JI Orvain, JY Filatre & D. Bouchet, un directeur d'entreprise du Bâtiment A. Taillepiéd, un hydraulicien W. Chris . Un diplomate retraité ,enseignant à Science po, J Graebing. Et d'autres encore pour le montages des dossiers et des accompagnement dans les démarches auprès des administrations et organisations Françaises et internationales. Ainsi que de nombreux bénévoles qui nous ont permis de présenter des animations et des expositions contribuant à la reconnaissance, au financement et à la réalisation du projet des villageois de DHYE dans le haut Mustang au Népal