

CENTRE SOCIO CULTUREL JSF



Un centre social inscrit sur le territoire de la communauté de communes du pays d'Honfleur / Beuzeville



Centre social associatif agréé par la Caf du Calvados

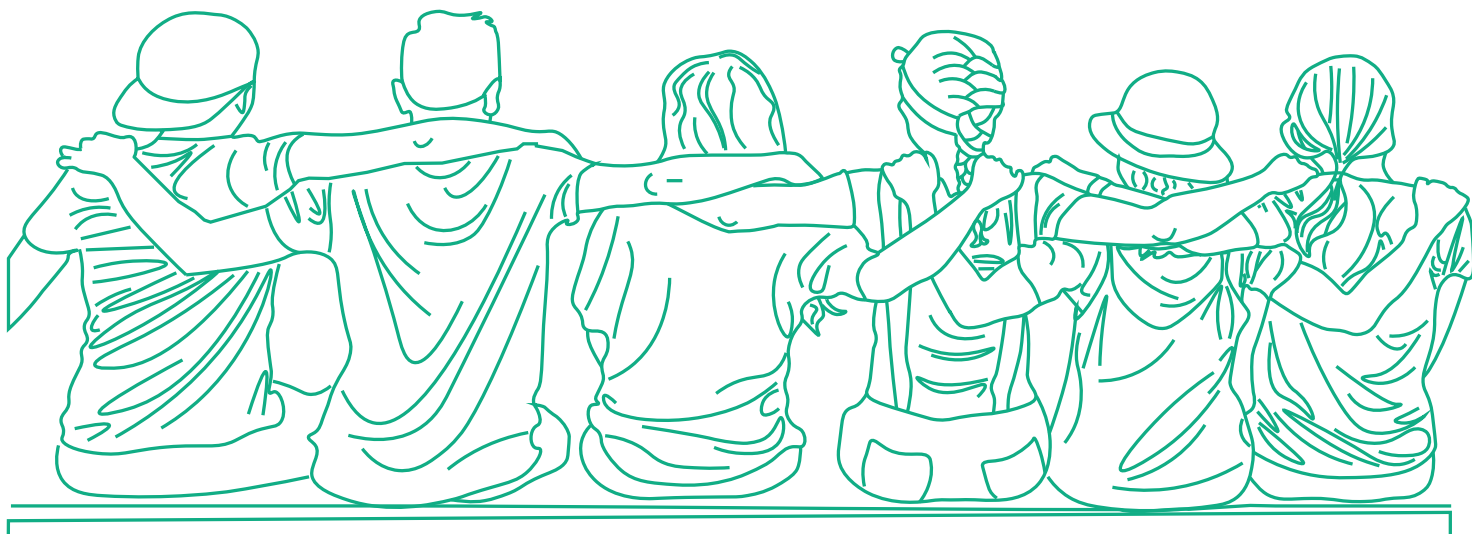
Il était une fois... Une aventure collective d'habitants

22 ans d'actions de proximité au plus près des lieux de vie des habitants

2 Étapes

2000 - 2006 Association Jeunes Sans Frontières
Structure Jeunesse et éducation populaire
DRDJS (Direction Regionale de la jeunesse et des Sports)

2007 - 2022 Association Jeunes Séniors Famille
Centre Social JSF
CAF du Calvados / Mairie d'Honfleur / Communauté de communes
Pays Honfleur-Beuzeville



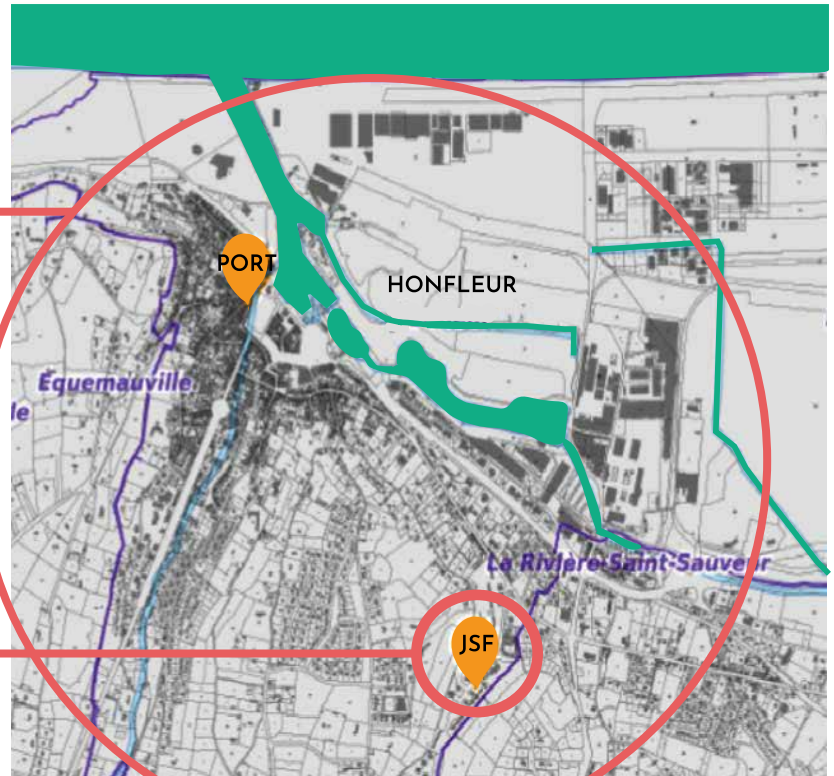
ZONE D'INTERVENTION

Dans le cadre du Contrat de ville animé et piloté par la mairie de Honfleur et la CCPHB, le centre social JSF intervient particulièrement sur le quartier prioritaire du Canteloup - Marronniers. Il accueille également la population de Honfleur et des environs.

Le siège social est situé dans le quartier prioritaire nommé ci dessus. L'association est au centre de l'animation de la vie sociale (famille, éducation, accompagnement social, animation de rue, accompagnement scolaire et éducatif).



zone d'intervention globale



LES LOCAUX



Le Drakkar



Le siège social



La Tour

Tous les locaux se trouvent dans la zone d'intervention. En premier près du magasin Spar, il y a la Tour, qui accueille le local Jeunes, ensuite un peu plus haut le bâtiment principal de l'association JSF et enfin plus haut l'annexe le Drakkar avec l'espace sport santé.

DANS QUEL CADRE TRAVAILLE T-ON ?

AGRÈMENTS

- 2002 Contrat local d'accompagnements à la scolarité - Inspection Académique Hérouville St Clair
- 2003 Jeunesse et éducation populaire - Jeunesse et sport
- 2007 Centre social - Caf du Calvados
- 2008 Animation collective Famille - Caf du Calvados
- 2009 Espace Public Numérique EPN - BN - Conseil Régional de Basse Normandie
- 2009 Structure Relais Culture du Coeur - Association Nationale Culture du Coeur
- 2010 Site qualifiant - Accueil des stagiaires (IRTS, IFEN, IUT)
- 2013 Accueil Mission Service Civique - DDJSCS

Convention d'objectifs sur 4 ans avec la Caf du Calvados, la Mairie de Honfleur et la CCPHB

LES MISSIONS

Fonctions et missions d'un centre social (à partir du référentiel CAF)

C'est un foyer d'initiatives porté par les habitants associés et appuyé par des professionnels, capable de définir et de mettre en oeuvre un projet de développement social pour l'ensemble de la population d'un territoire.

Les 4 missions fondamentales d'un centre social sont d'être :

- Un équipement de quartier à vocation sociale et globale
- Un équipement à vocation familiale et pluri-générationnelle
- Un lieu d'animations de la vie locale
- Un lieu d'interventions sociales concertées et novatrices



Organiser **la concertation et la coordination** avec les professionnels et les acteurs impliqués dans les problématiques sociales du territoire.

Renforcer les solidarités entre les personnes en les intégrant dans des projets collectifs, leur permettant d'être acteurs et d'assumer un rôle social au sein d'un collectif ou sur le territoire

Améliorer **le parcours d'insertion** des personnes et des familles en situation de précarité

Développer **des actions d'intervention sociale** adaptées aux besoins de la population et du territoire (logement, parentalité...)

Assurer une **attention particulière** aux familles et aux publics fragilisés

Organiser **une fonction d'accueil et d'écoute** des habitants, des familles et des associations

Rompre l'isolement des habitants, prévenir et réduire les exclusions

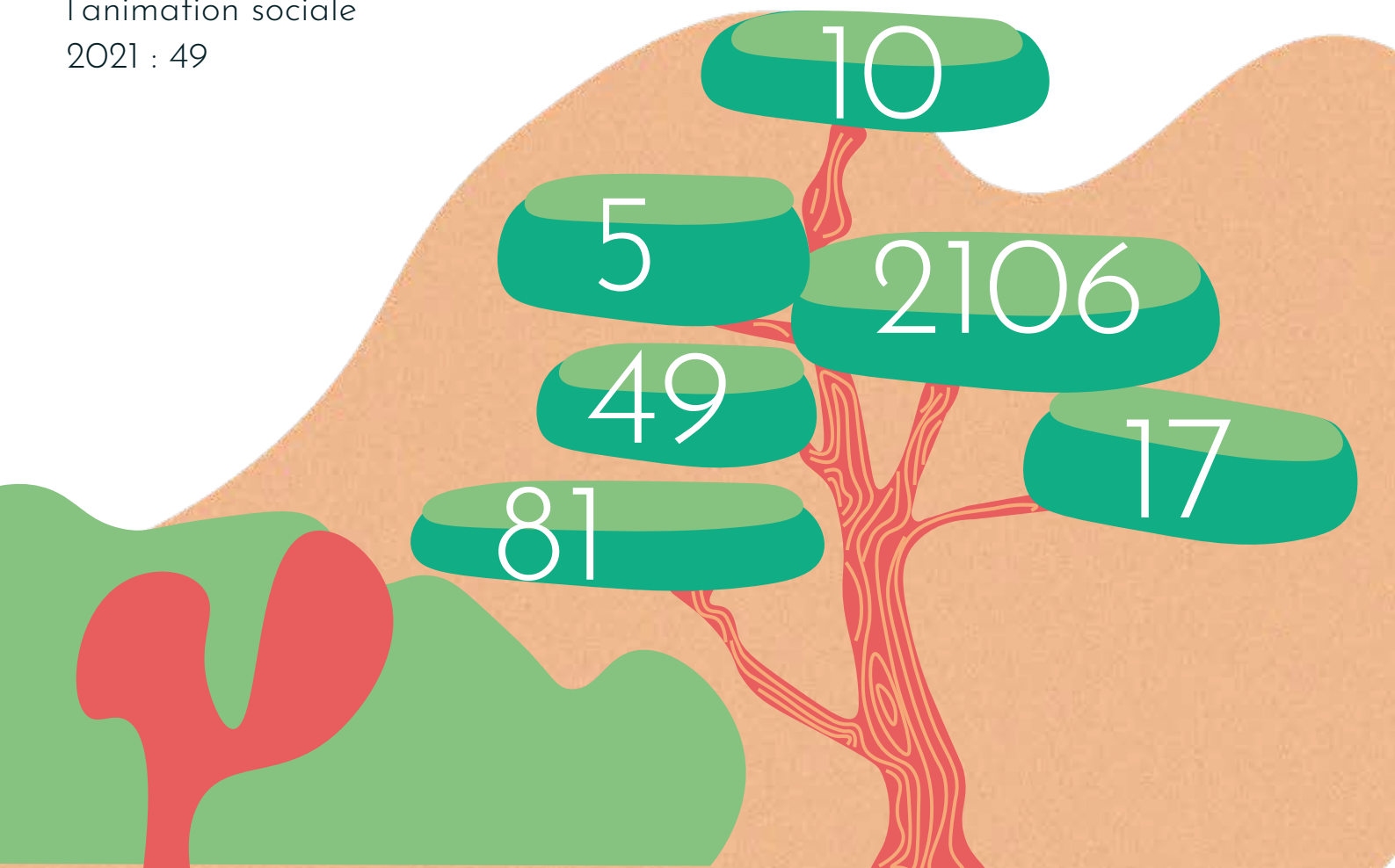


LES BÉNÉVOLES : FORCE VIVE DU CENTRE

- les élus associatifs : 10
- Les accompagnateurs scolaires : 17
- les animateurs d'ateliers : 5
- Les bénévoles de l'animation sociale 2021 : 49

Soit 81 bénévoles mobilisés au service du centre socioculturel en 2021

2106 heures de bénévolat, hors vacances scolaires (année 2021)



Un projet social créé, administré et animé par les habitants bénévoles qui se réunissent tous les mois et demi.

LE CONSEIL D'ADMINISTRATION / ÉQUIPE JSF

2 ÉLUS MEMBRES DE DROIT :

- 2 maires adjoints de la ville de Honfleur

1 MEMBRE D'HONNEUR

9 ÉLUS DU CA ORIGINAIRE DE :

- La Rivière St Sauveur
- Honfleur
- Genneville
- Equemauville

CONSEILLÉ ET ACCOMPAGNÉ PAR :

- Un conseiller technique territorial de la Caf du Calvados
- Animation Emploi Calvados (AE14)
- SNAEC SO Convention Collective ALISFA
- LM Comptabilité. M. Ratier Cyril. Cabinet expert-comptable
- Commissaire aux comptes M. Le Sciellour.

BPLAUDIT



CONSEIL D'ADMINISTRATION

9 membres élus par
l'assemblée générale dont 3
membres du directoire



JOCELYNE AUCHER

Membre du Directoire



CATHERINE PONS

Membre du Directoire



**CHRISTINE BRAZ
DASILVA**

Membre du Directoire

EQUIPE DE DIRECTION



GHARIB LAAIFAT

Directeur /
communication



FARID LAAIFAT

Coordinateur du centre

ADMINISTRATIF



**AURELIE MERCIER
MORTREUIL**

Accueil / secretariat



PEGGY DUSMENIL

Poste accueil /
Mediatrice de vie
sociale

POLE JEUNESSE ET MULTIMEDIA



**EMILIE
DELAROCHE**

Animatrice socioculturelle
espace numérique /
référente jeunes



MANON GRAINDORGE

Conseillère numérique



**3 VOLONTAIRES
SERVICE CIVIQUE**

2 Accompagnateurs
jeunesse / 1 Ambassa-
deur du numérique

POLE ADULTES ET FAMILLES



FATIMA OUTFKIH

Agent de développement
social



PEGGY DUMESNIL

Médiatrice de vie sociale



**CENTRES FAMILIAUX
ATELIERS SOCIAUX
ADULTES**

Bénévoles / intervenants
professionnels et bénévoles



BORIS WHEATLEY

Animateur Jardin
enchanté



ANGELINE NICOLAI

Agent de développement
social



**2 VOLONTAIRES
SERVICES CIVIQUES**

Jardin enchanté /
Sport santé

QU'APPORTE LE CENTRE SOCIAL AUX HABITANTS ?

Le centre social fait office de tremplin pour l'ensemble des habitants. Il est vécu comme un lieu de ressource sur le territoire où l'on se construit et se reconstruit par le collectif.

Il permet l'insertion sociale, voir professionnelle, pour les personnes les plus éloignées de l'emploi ou les personnes touchées par un «accident de la vie». Pour les personnes isolées ; un lieu ressource pour re-construire un réseau social, un lieu de formation et d'engagement pour les jeunes adultes ; un lieu d'entraide contre le décrochage scolaire ; un lieu d'animation sociale pour les familles et enfin il propose divers services pour améliorer le quotidien des habitants.

Le centre social JSF est un véritable outil de cohésion sociale sur notre territoire, mêlant l'écoute individuelle et l'implication collective.



I. DES SERVICES

- Des permanences « écrivain public » animées par deux bénévoles

Photo

- Permanence de médiation familiale, animé par des professionnels de la SIMAP/ACSEA

- permanences PJJ du Sémo de Trouville

- permanence de la maison des ados de Caen

- un accueil téléphonique et photocopieuse

- L'Espace Public Numérique

- la mobicité solidaire



EPN / ESPACE PUBLIC NUMÉRIQUE DE LA VILLE D'HONFLEUR

LIEU DE RESSOURCE NUMÉRIQUE POUR LES HABITANTS DE LA CCPHB DEPUIS 2009

- Lieu ressource numérique pour tous les habitants du Pays d'Honfleur- Beuzeville
- Permanence CAF numérique
- Formation à la carte ou progressive sur «la Plateforme des usages numériques»
- Mise à disposition pour les partenaires d'insertion socio-professionnelle (PLE, Mission locale, Pole emploi...)

Ouvert à tous, l'Espace Public Numérique de Honfleur est :

- Un lieu de formation et d'apprentissage
- Un lieu de découverte et d'initiation aux outils numériques
- Un lieu de rencontre et de partage

Objectifs: Autonomie vis-à-vis des usages numériques - Faire que l'usage des outils numériques devienne un usage du quotidien pour les personnes. Inclusion dans un réseau social, amical, voire professionnel (accéder au monde du travail, au sens large).

Les ateliers dits « ateliers loisirs » vecteurs de lien social et de mixité sociale. Outre l'accompagnement réel des habitants vers l'autonomie sur les usages numériques, cette action est véritablement vectrice de lien social. Pour beaucoup d'entre-eux, c'est un rendez-vous hebdomadaire inscrit dans leur quotidien. Pour nous, ces ateliers sont l'occasion de « mêler » des publics d'origines sociales diversifiées.



Le but est de renforcer les liens familiaux, parentaux et intergénérationnels.

II. L'ANIMATION DE LA VIE SOCIALE EN DIRECTION DES ADULTES ET DES FAMILLES

LES ACTIVITÉS ADULTES D'ÉPANOUISSEMENT ET DE «LOISIRS» ADAPTÉES AUX BESOINS DES HABITANTS

Atelier sophrologie



Atelier marche Nordique



Atelier Linedance



Atelier «Déjeunons ensemble»



Atelier gym santé



Le jardin partagé



- + cours d'anglais pour adultes
- + Ateliers parents enfants
- + Atelier cours d'arabe pour les enfants

ANIMATIONS DE PROXIMITÉ AVEC LES HABITANTS DES QUARTIERS POPULAIRES : LES CENTRES FAMILIAUX

Ouvert à tous les adhérents, ces centres sont ouverts à chaque vacance scolaire. Il permet ainsi de profiter pleinement d'activités de toutes sortes et pour tous les âges. Grâce aux minibus, les personnes sans permis peuvent participer aux évènements sans problèmes.

Lors de la manifestation de décembre (période vacances) nous avons accueilli des nouveaux habitants sur le quartier prioritaire. La plupart d'entre eux sont de récents résidents (- de deux mois) sur le quartier QPV.



III. LE PÔLE JEUNESSE

ENSEMBLE POUR RÉUSSIR



Le CLAS un lieu ressource et un outil pour aider les élèves collégiens et primaires de Honfleur et la CCPHB.

Gestion d'un CLAS (contrat local d'Accompagnement à la scolarité) depuis 20 ans.



Environ 630 élèves accompagnés

Moyenne 35 jeunes par an

Interventions aux collèges et lycées

(Remobilisation, théâtre forum, ateliers multimédia, cafés citoyens lycéens...)

Membre du Conseil d'administration du Collège A. Allais



INITIATIVES JEUNES (LOCAL JEUNES) : DÉVELOPPER LA MOBILITÉ ET L'INITIATIVE CHEZ LES JEUNES

Espace ados : Un lieu géré avec les jeunes



Micros projets mobilité



Actions citoyennes





Accompagner et soutenir les jeunes dans l'apprentissage de leur autonomie. (Socialisation et inclusion sociale)



Soutien aux jeunes pour acquérir des méthodes et des approches facilitant l'accès au savoir (dont prévention de lutte contre l'illettrisme)

Accompagnement et soutien des familles dans la réussite scolaire et éducative de leurs enfants.



Développer chez les jeunes le sens de l'initiative et leur mobilité.



IV. ACTIV' SENIORS

Le projet concerne les personnes ayant 50 ans et plus. Il donne priorité au public en situation d'isolement qui ne bénéficie pas d'activités de vie sociale et / ou avec des problématiques légères de santé.

A l'entrée dans le programme, un questionnaire est adressé aux participants permettant de recueillir diverses informations et un bilan final afin d'évaluer la situation sociale de la personne.





V. PARCOURS DE L'USAGER AU SEIN DU CENTRE SOCIAL : Actions d'insertion

2 ENTRÉES POSSIBLES AU SEIN DE LA STRUCTURE

- Grand public
- Pas de demande particulière. Profite d'un atelier/activité ou d'un service.
- Participe à nos ateliers d'animation de la vie sociale
- Parcours d'insertion/tremplin
- Demande d'une aide particulière dans un parcours de vie et/ou professionnel.

QUI ORIENTE L'USAGER ?

- Structures d'insertion socio-professionnelle
- CCASS (centre communal d'actions sociales)
- Circonscription action sociale
- Bouche à oreille
- Repérage par l'équipe de terrain
- PSLA (pôle santé libérale ambulatoire)

LE PARCOURS TREMPLIN

Apporter un « mieux » dans le quotidien de l'utilisateur

Les activités supports :

- Les usages numériques (EPN)
- Le jardin enchanté
- Les ateliers physique et santé
- Activ'séniors
- L'accompagnement à la scolarité
- Les ateliers socio-linguistiques

....

Les services supports :

- Ecrivain public
- Mobilité solidaire
- ...

Objectif : développer la capacité du centre socioculturel à être un lien ressource pour les personnes qui connaissent des freins à leur insertion et lutter contre les sentiments de «mal être».

Améliorer le suivi des parcours des usagers et développer l'évaluation de notre action au quotidien.



L'INSERTION SOCIALE ET PROFESSIONNELLE

Par l'apprentissage de la langue française : Plateforme d'intégration des personnes d'origine étrangère ASL



- + Plateforme d'intégration socio-professionnelle
- Pôle emploi / JSF
- Partenariat « Garantie Jeunes» avec la mission locale de la Baie de Seine

Favoriser l'intégration des personnes d'origine étrangère - Maîtrise de la langue et de son environnement. Porter une mixité sociale avec les usagers du Centre.

L'activité physique et santé : Atelier Socio sportif animé par un éducateur medico sportif



Accompagner et apporter un bien-être aux personnes « touchées » par un accident de la vie - Lutter contre la sédentarisation.



Les usages numériques : à visée socio-professionnelle



Accompagnement social (administratif, démarches...)



Service «Mobicité solidaire» en lien avec le PLIE du Pays d'Auge, le pôle emploi d'Honfleur, l'Infrep, le CCAS, la mission locale

Nous comptabilisons 263 participations (143 personnes différentes) en 2021.

Objectifs : Offrir aux habitants une solution de mobilité pour leurs démarches personnelles et professionnelles en vue de garantir une continuité à leur insertion sociale et professionnelle.

TAD PRO : Transport à la demande (demandeurs d'emplois)

VAE PRO : Vélos à assistance électrique (demandeurs d'emplois)

TAD social individuel : Transport à la demande individuelle (lutte contre les freins de l'accès à l'emploi)

UN LIEU DE FORMATION ET D'ENGAGEMENT DES JEUNES DU TERRITOIRE



C'est également un lieu d'engagement, l'association accueille des volontaires en service civique pour des missions allant de 8 à 10 mois.

Le nombre de service civique en 2022 depuis 2012 s'élève à 48.

Depuis 2021, l'association a commencé à accueillir des SNU (Service national universel) ainsi que des stagiaires en formation professionnelle avec le dispositif Jeunes diplômés «Des parcours, un métier» de la région de Normandie.



MATHIEU

Orientation pôle emploi



ATELIER JARDIN

Apprentissage de la langue française.
Investissement important dans le jardin partagé .
Intègre le collectif d'habitants et participe activement à l'animation et l'organisation du jardin partagé.

ATELIERS ACTIVITÉS PHYSIQUE ET SANTÉ
Ateliers remise en forme le week-end

SERVICE ÉCRIVAIN PUBLIC :
Suivi par Bernadette pour ses papiers : Suivi prud'hommes

ORIENTATION PLIE / PÔLE EMPLOI :
2ème CDD dans une entreprise logistique depuis 7 mois

Vie personnelle
Amélioration des rapports familiaux avec sa famille, notamment sa sœur.

1er cas. Parcours :

Mathieu, 48 ans, français, célibataire, a subi un licenciement collectif, est suivi par l'EPSM, a une expérience dans la logistique et les transports. Inscrit à Pôle emploi mais ne peut actuellement reprendre un travail avec ses problèmes de santé. Le pôle emploi nous a orienté Mathieu pour qu'il puisse suivre des cours de base en informatique (mise à niveau).

INES

Orientation pôle emploi



ATELIER ASL
Apprentissage de la
langue française

ATELIER CLAS
Les 2 enfants sont inscrits
à l'accompagnement
scolaire

SERVICE ÉCRIVAIN
PUBLIC :
Suivi par Bernadette
pour ses papiers :
déclaration d'aide à la
personne

ORIENTATION PLIE /
POLE EMPLOI :
Formation Greta
CDD dans un hôtel

SERVICE MOBILITÉ:
Prêt d'un vélo à assistance
électrique

2e.cas parcours :

Inès, 28 ans marocaine, mariée, 2 enfants, arrivée en France avec son mari, il y a 3 mois, ne parle pas le français, ne travaille pas, pas de diplôme, réside dans un quartier prioritaire politique de la ville. Le Pôle emploi a orienté Inès à JSF pour suivre des cours de français.

TÉMOIGNAGES

«L'association JSF est gestionnaire du seul centre socioculturel du Canton de

Honfleur... **Son action est significative au niveau social, et c'est la raison pour laquelle la ville aide financièrement l'association»**

MICHEL LAMARRE,
MAIRE DE HONFLEUR

«Je suis admiratif du travail effectué par l'association JSF de Honfleur. **C'est un réel lieu de mixité sociale qui réunit les gens de différents horizons.** J'y suis moi même adhérent et mon épouse Zhara, bénévole. Elle assure des cours de danse orientale. Les gens que l'on côtoie là bas sont devenus nos amis. Je n'ai pas hésité une seconde à les soutenir financièrement. De plus en tant que restaurateur, nous cotoyons beaucoup de gens. Nous pouvons ainsi mettre en relation des adhérents qui recherchent un stage ou un emploi avec leur futur employeur.»

CHEZ PAPY, RESTAURATEUR, 2018

«JSF, je connais depuis «La tour»*. J'aime bien venir ici, surtout depuis que je suis en retraite. Je n'aime pas rester seul à la maison à ne rien faire. **Je préfère me rendre utile et, en plus, profiter des manifestations que l'association propose : sorties, soirées, ateliers.** Il y a de l'ambiance ici, on rigole toujours bien. Personnellement, je participe à l'atelier socio sportif du mercredi, à l'atelier «remise en forme» le jeudi, et aussi aux cours de français : je fais des traductions aux nouveaux arrivants qui parlent arabes. Ma fille de 8 ans adore JSF. Elle bénéficie de l'aide aux devoirs, participe aux sorties. Dernièrement, elle m'accompagne même faire le tour du bois du Breuil dans le cadre de l'atelier «remise en forme». Nous remercions JSF d'être là pour nous !

EL HOCINE, ADHÉRENT DU CENTRE, 2019

*Tour des Marronniers, (annexe du centre)

«Le centre socioculturel JSF oeuvre depuis de nombreuses années avec efficacité **pour permettre à des adultes en difficulté** (pour des raisons économiques ou d'accidents de la vie, ou encore en raison de leur isolement) **de retisser des liens et de se réinsérer** dans le jeu des relations sociales. Il est aussi ouvert aux plus jeunes auxquels il apporte après le temps scolaire une aide importante pour favoriser la réussite de leur scolarité et leur intégration dans la vie de la cité.»
PASCAL LELIEVRE,
ANCIEN ADJOINT AU
MAIRE RIVIERE ST SAU-
VEUR

«L'association JSF a développé fortement son offre de service et s'est impliquée dans la communication de celle-ci auprès des différents prestataires du territoire. Pôle emploi a été témoin de sa belle implication sur le territoire en définissant ses objectifs et les résultats, sachant que

cette association a une réelle plus value auprès des publics les plus éloignés de l'emploi.»

MARIE-JO DEGOULET, DIRECTRICE PÔLE EMPLOI HONFLEUR,
2019

«Pour moi, JSF présente **un bon moyen pour s'ouvrir aux autres et de s'épanouir** : en faisant partie de l'aventure JSF, j'ai pu rencontrer de nouvelles personnes, autres que celles qui se trouvent déjà dans mon entourage. C'est une expérience enrichissante, épanouissante et une très bonne manière de se sentir entouré et de se sentir utile aux yeux des autres !»

HAYAT, INTERVENANTE, 2021

NOS PARTENAIRES LOCAUX PRIVÉS ET PUBLICS (SUR ACTION)



NOS PARTENAIRES FINANCIERS



ACCUEIL / SECRÉTARIAT



TEL : 02 31 49 49 00

EMAIL : jsfhonfleur@gmail.com

www.jsfhonfleur.fr

Maison des Familles, Rue de
Canteloup, 14600 Honfleur

Ouvert au public du lundi au
vendredi

De 9h à 12h / De 14h à 18h30
(hors vacances scolaires)

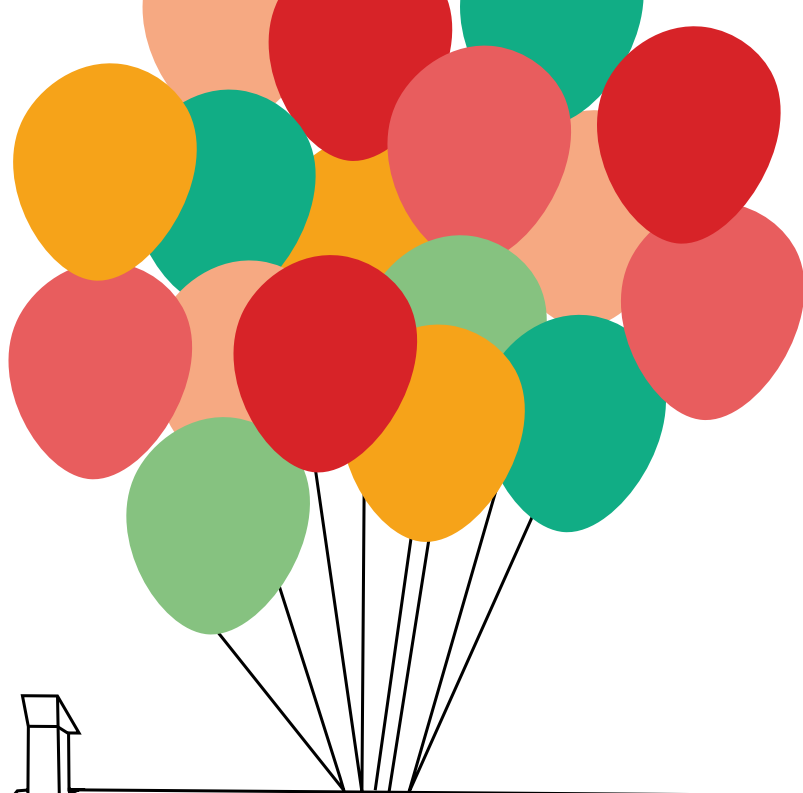
Fermé au public le lundi matin

Fermé à 18h le Mercredi

ICI LE
POSSIBLE EST
DÉJÀ FAIT

L'IMPOSSIBLE
EST EN
COURS

POUR LES
MIRACLES
PRÉVOIR 48H



*Si tout seul on va plus vite,
à plusieurs, on va plus loin...*

